

**РЕСПУБЛИКАНСКОЕ УНИТАРНОЕ ПРЕДПРИЯТИЕ
«СМОРГОНСКИЙ АГРЕГАТНЫЙ ЗАВОД»**

ПЛУГ УНИВЕРСАЛЬНЫЙ

РУКОВОДСТВО ПО ЭКСПЛУАТАЦИИ

ПУ-00.000 РЭ

1 ОБЩИЕ УКАЗАНИЯ

Плуг универсальный (далее – плуг), предназначен для пахоты легких почв в садах и огородах коллективного или индивидуального пользования, на пришкольных и приусадебных участках, в коммунальных хозяйствах и т.п.

Плуг не предназначен для промышленного использования в сельском хозяйстве.

Плуг ПУ-00.000 агрегируется с мини-трактором Беларусь МТЗ-082 и его модификациями (далее – мини-трактор).

Плуг ПУ-00.000-01 агрегируется с мотоблоком Беларусь МТЗ-06 и его модификациями (далее – мотоблок) с помощью сцепки универсальной СЦ-00.010, поставляемой по заказу потребителя за отдельную плату.

2 ОСНОВНЫЕ ТЕХНИЧЕСКИЕ ДАННЫЕ

Таблица 1

Наименование параметра	Технические данные	
	ПУ-00.000	ПУ-00.000-01
Масса плуга, кг, не более	32	16
Габаритные размеры, мм, не более		
- длина	690	540
- ширина	590	320
- высота	710	490
Ширина захвата, мм	250±20	
Максимальная глубина пахоты, мм	180	
Рабочая скорость, км/ч, не более	5	4
Производительность, м ² /ч, не менее	1000	750

3 КОМПЛЕКТНОСТЬ

3.1 ПУ-00.000 (к мини-трактору):

- плуг универсальный ПУ-00.000 - 1 шт.
- отвал выкопщика ПУ-07.000* - 1 шт.
- лемех ПУ-00.001 - 1 шт.
- руководство по эксплуатации ПУ-00.000 РЭ - 1 экз.

3.2 ПУ-00.000-01 (к мотоблоку):

- плуг универсальный ПУ-00.000-01 - 1 шт.
- сцепка универсальная СЦ-00.010* - 1 шт.
- лемех ПУ-00.001 - 1 шт.
- отвал выкопщика ПУ-07.000* - 1 шт.
- руководство по эксплуатации ПУ-00.000 РЭ - 1 экз.

* Поставляется по специальному заказу потребителя за отдельную плату

4 УСТРОЙСТВО ИЗДЕЛИЯ

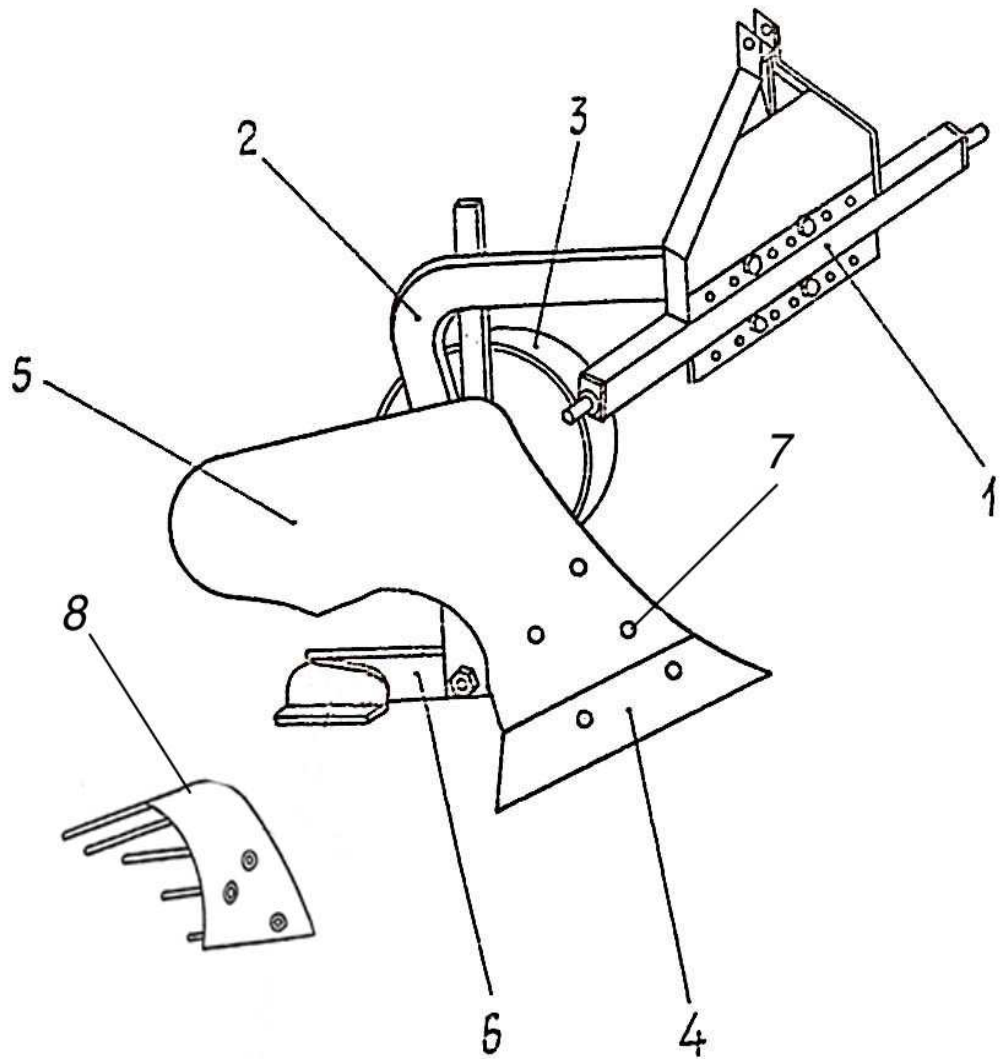


Рисунок 1 – Плуг ПУ-00.000

1 – сцепка; 2 – корпус плуга; 3 – колесо со стойкой; 4 – лемех; 5 – отвал;
6 – доска полевая; 7 – болт; 8 – отвал выкопщика (сменный орган)

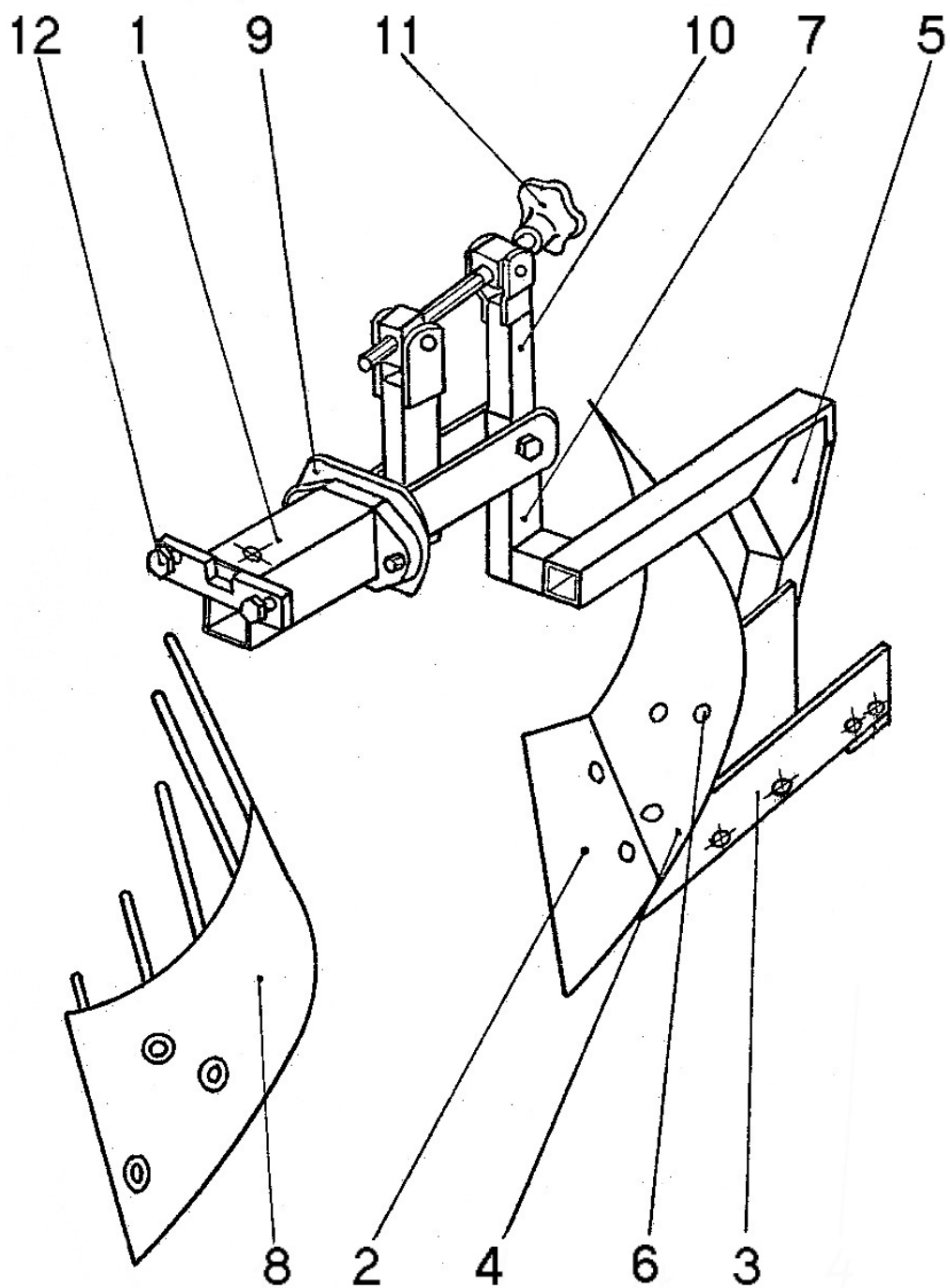


Рисунок 2 – Плуг ПУ-00.000-01

1 – сцепка, 2 – лемех, 3 – доска полевая, 4 – отвал; 5 – корпус плуга,
 6 – болт; 7 – труба; 8 – отвал выкопщика (сменный орган); 9 – фланец;
 10 – стойка; 11 – винт с маховиком; 12 – болт регулировочный

5 ПОДГОТОВКА К РАБОТЕ

5.1 Подготовку к работе плуга ПУ-00.000 производите в следующей последовательности: соедините сцепку 1 (рисунок 1) с плугом (если она отсоединена), а затем с навеской трактора, для чего наденьте проушины нижних продольных тяг навески на боковые пальцы сцепки и зафиксируйте каждую чекой. Вставьте проушину центральной тяги в скобу сцепки, зафиксируйте пальцем и чекой.

Регулировка и установка плуга в рабочее положение производится в поле, непосредственно перед пахотой. Для установки отвала выкопщика 8 отверните три болта 7, снимите отвал 5 и установите на его место отвал выкопщика 8, закрепите его болтами 7.

5.2 Подготовку к работе плуга ПУ-00.000-01 производите в следующей последовательности: соедините сцепку 1 (рисунок 2) с плугом (если она отсоединена), для чего стойку сцепки 10 вставьте в отверстие трубы 7 и зафиксируйте пальцем с гайкой. Установите мотоблок на подножку. Вставьте сцепку с плугом в зев скобы прицепной мотоблока и зафиксируйте ее шкворнем мотоблока.

Болтами регулировочными 12 установите минимальное осевое смещение плуга и застопорите болты гайками. Для установки отвала выкопщика 8 отверните три болта 6, снимите отвал 4, установите отвал выкопщика 8, закрепите его болтами 6.

6 ПОРЯДОК РАБОТЫ

6.1 Порядок работы плуга ПУ-00.000

6.1.1 В рабочем положении центральная стойка сцепки в продольной плоскости должна располагаться вертикально. Регулировка производится с помощью центральной тяги навески трактора.

6.1.2 Плуг в борозде не должен иметь поперечного наклона. Регулировка производится изменением длины левого и правого раскосов.

6.1.3 Регулировка длины пахоты осуществляется изменением высоты расположения колеса относительно опорной поверхности плуга.

6.1.4 Ширина захвата регулируется перемещением плуга относительно сцепки в горизонтальной плоскости.

6.1.5 Регулировка и установка плуга осуществляется на первых трех проходах.

6.2 Порядок работы плуга ПУ-00.000-01

6.2.1 Для прохождения первой борозды лезвие лемеха 2 установить горизонтально поворотом плуга с помощью фланца 9 сцепки и зафиксировать двумя болтами.

6.2.2 Для прохождения последующих борозд лезвия лемеха 2 необходимо вновь установить горизонтально, т.к. мотоблок правым колесом устанавливается в борозду, а агрегат наклоняется.

6.2.3 Глубина пахоты регулируется вращением винта с маховиком 11, а также перемещением по высоте стойки 10 по трубе 7. После установки необходимой глубины пахоты гайку на пальце крепления стойки затянуть.

7 ТЕХНИЧЕСКОЕ ОБСЛУЖИВАНИЕ

7.1 По окончании работы плуг очистить от земли и растительных остатков, просушить и хранить в закрытом помещении.

7.2 На зимний период рабочие поверхности лемеха, отвала, оси колеса (плуг ПУ-00.000), резьбовые поверхности покрыть солидолом. Перед работой смазку необходимо удалить.

8 ГАРАНТИИ ИЗГОТОВИТЕЛЯ

Изготовитель гарантирует соответствие плуга универсального требованиям технических условий при соблюдении потребителем правил эксплуатации, технического обслуживания и хранения.

Гарантийный срок эксплуатации – 12 месяцев со дня продажи при наличии даты продажи и штампа торгующей организации, при отсутствии даты продажи и штампа торгующей организации – не более 18 месяцев со дня изготовления плуга.

В случае выхода плуга из строя в течение гарантийного срока по вине изготовителя и наличии подтверждающих документов потребитель имеет право на бесплатный ремонт.

Изготовитель не несет ответственность за работу плуга в случае несоблюдения потребителем правил эксплуатации, технического обслуживания, транспортировки и хранения, установки на плуг деталей и сборочных единиц, не предусмотренных документацией изготовителя, а также при внесении потребителем в конструкцию плуга изменений, не согласованных с изготовителем.

После окончания гарантийного срока претензии не принимаются.

ВНИМАНИЕ! Изготовитель оставляет за собой право вносить изменения в конструкцию плуга, направленные на повышение качества и надежности изделия.